

# ÚŘAD PRO CIVILNÍ LETECTVÍ

K letišti 1149/23

160 08 PRAHA 6

Spis. zn.: 18/730/0027/OPLKSA/02/21

Č. j.: 3863-21-701

V Praze dne 21. 4.2021



## VEŘEJNÁ VYHLÁŠKA NÁVRH OPATŘENÍ OBECNÉ POVAHY

Úřad pro civilní letectví (dále též jako „Úřad“) jako věcně a místně příslušný správní orgán podle ustanovení § 89 odst. 2 písm. c) zákona č. 49/1997 Sb., o civilním letectví a o změně a doplnění zákona č. 455/1991 Sb., o živnostenském podnikání (živnostenský zákon), ve znění pozdějších předpisů (dále jen „zákon o civilním letectví“), v souladu s ustanovením § 172 zákona č. 500/2004 Sb., správní řád, ve znění pozdějších předpisů (dále jen „správní řád“), vydává podle ustanovení § 37 odst. 1 zákona o civilním letectví **návrh opatření obecné povahy**, kterým se zřizují:

### Ochranná pásma letiště Staňkov

#### Článek I.

Letiště Staňkov se nachází asi 2,5 km severozápadně od centra města Staňkov. Ochranná pásma zasahují katastrální území: Bukovec u Horšovského Týna (615935), Čečovice u Bukovce (615943), Dolní Kamenice u Staňkova (643068), Horní Kamenice u Staňkova (643076), Křenovy (675903), Kvičovice (678333), Malý Malahov (736686), Ohučov (753564), Pučlice (736694), Staňkov Město (753572), Staňkov Ves (798711), Štichov (678341) a Vránov (675920).

**Seznam použitých zkratek**

ARP	vztažný bod letiště
ft	stopa, jednotka délky používaná v letectví (foot)
ICAO	Mezinárodní organizace pro civilní letectví
IDS	Identifikátor datové schránky
L14	letecký předpis Ministerstva dopravy
m n. m. (Bpv)	výškový systém baltský po vyrovnání, nadmořská výška
OP	ochranné pásmo
RWY	dráha
STRIP	dráhový pás
ÚCL	Úřad pro civilní letectví
VFR	pravidla pro let za viditelnosti
VN	vysoké napětí
VVN	velmi vysoké napětí
WGS-84	světový geodetický systém

**Základní údaje letiště Staňkov:**

<b>Legislativní statut:</b>	veřejné vnitrostátní letiště
<b>Provozovatel letiště:</b>	Aeroklub Staňkov z.s. Trnkova 364, 345 61 Staňkov IČO: 00523267
<b>Kódové označení letiště:</b>	1B s nepřístrojovou RWY (VFR den)
<b>Nadmořská výška letiště:</b>	428 m n. m. (1404 ft)
<b>Vztažný bod letiště (ARP):</b>	WGS-84: 49° 34' 00" N, 13° 02' 55" E
<b>Dráhový systém letiště:</b>	RWY 07/25

**Parametry dráhového systému:**

RWY	Magnetický směr	Rozeř RWY [m]	Strip RWY [m]	Nadmořská výška prahu [m n. m.]
07	071°	660 x 40	720 x 100	424
25	251°			428

**Specifikace ochranných pásem letiště:**

Pro letiště Staňkov – kódového značení **1B** s **nepřístrojovou** dráhou, se podle leteckého předpisu L14 zřizují dále uvedená ochranná pásma letiště:

- OP se zákazem staveb:
  - OP provozních ploch
- OP s výškovým omezením staveb:
  - OP vzletového a přiblížovacího prostoru
  - OP vnitřní vodorovné plochy
  - OP kuželové plochy
  - OP přechodových ploch
- OP proti nebezpečným a klamavým světům
- OP s omezením staveb vzdušných vedení VN a VVN
- OP ornitologická:
  - vnitřní ornitologické OP

Výchozí výšky pro OP s výškovým omezením pro RWY 07/25:

RWY	Vzletový prostor	Přiblížovací prostor
07	428 m n. m.	424 m n. m.
25	424 m n. m.	428 m n. m.

### Popis jednotlivých ochranných pásem

#### 1) OP se zákazem staveb

OP se zákazem staveb jsou tvořena:

- OP provozních ploch

Stanovuje se ve tvaru obdélníka s podélnou osou totožnou s osou RWY a celkovou šířkou minimálně 100 m a délce přesahující oba konce RWY o 100 m.

OP provozních ploch má rozměr **860 x 100 m, viz příloha č. 2.**

*Poznámka: Šířka OP nesmí být menší než skutečná šířka pásu RWY.*

V ochranném pásmu se zákazem staveb je zakázáno:

- trvale nebo dočasně zřizovat jakékoliv pozemní stavby (budovy, zdi, ploty, komíny, stožáry), vzdušná vedení VN nebo VVN, komunikace apod., s výjimkou staveb sloužících leteckému provozu,
- vysazovat stromy, keře nebo jiné výškové porosty,
- hloubit, zvyšovat nebo snižovat území tak, že by tím byla narušena plynulost povrchu,
- trvale nebo dočasně umísťovat vozidla, hospodářské nebo stavební stroje nebo jiné předměty,
- konat jakoukoliv činnost, která by mohla ohrozit letecký provoz nebo funkci leteckých zařízení,
- realizovat trvalé neletecké stavby (připustná je pouze realizace staveb dočasných, a to za předpokladu souhlasu provozovatele letiště a ÚCL).

#### 2) OP s výškovým omezením staveb

V prostoru ochranných pásem s výškovým omezením staveb, konkrétně v ochranných pásmech přiblížovacích prostorů a v ochranných pásmech přechodových ploch, nesmí nové stavby (objekty) přesahovat dále definovaná ochranná pásma s výjimkou, že jsou stíněny stávající stavbou (objektem) resp. terénem, který ochranná pásma již narušuje.

Ostatní ochranná pásma s výškovým omezením staveb, konkrétně ochranné pásmo vnitřní vodorovné plochy, kuželové plochy a vnější vodorovné plochy mohou být narušeny stavbami (objekty), i když nejsou stíněny stávající stavbou (objektem) resp. terénem ochranná pásma již narušujícím, avšak pouze za předpokladu, že ÚCL na základě letecko-provozního posouzení shledá, že překážka neomezí nebo neohrozí letový provoz. Takováto překážka musí být označena překážkovým značením dle požadavků leteckého předpisu L14.

V ochranném pásmu s výškovým omezením není dovoleno zřizovat takové stavby nebo zařízení, nebo vysazovat porosty a umísťovat předměty, které by přesahovaly výšku určenou překážkovými rovinami ochranných pásem.

- OP vzletového a přiblížovacího prostoru

OP vzletového a přiblížovacího prostoru má tvar rovnoramenného lichoběžníku s kratší základnou totožnou s kratší stranou ochranného pásma provozní plochy, s rameny rozevírajícími se o 15 % na každou stranu od směru osy RWY do vzdálenosti 3000 m měřené ve směru této osy.

Plochy OP vzletových a přiblížovacích prostorů stoupají vně od kratší základny ve sklonu 1:30 (3,33 %) až k vnějšímu okraji.

Výchozí výškou přibližovacího prostoru je výška nejvyššího bodu prodloužené osy RWY mezi koncem RWY a koncem pásu RWY.

Výchozí výškou vzletových ploch je výška nejvyššího bodu prodloužené osy RWY mezi koncem RWY a koncem pásu RWY nebo předpolí, je-li zřízeno.

Půdorysný průmět OP viz příloha č. 3.

- OP vnitřní vodorovné plochy

Plocha je vymezena kruhovými oblouky se středy nad průsečíky osy RWY s kratšími stranami OP provozních ploch letiště, o poloměrech 2000 m a jejich společnými tečnami a má výšku 45 m nad průměrnou nadmořskou výškou provozních ploch letiště, leží tedy ve výšce **471 m n. m.**, viz příloha č. 3.

- OP kuželové plochy

Plocha stoupající od kraje OP vnitřní vodorovné plochy ve sklonu 1:20 (5 %) až do dosažení výšky 35 m nad vnitřní vodorovnou plochou, leží tedy ve výšce **506 m n. m.**, viz příloha č. 3.

- OP přechodové plochy

Plocha stoupající od krajů OP provozní plochy letiště a od krajů OP přibližovacích prostorů až do výšky OP vnitřní vodorovné plochy, případně OP kuželové plochy ve sklonu 1:5 (20 %), viz příloha č. 3.

### 3) OP proti nebezpečným a klamavým světlům

OP je vymezeno obdélníkem s podélnou osou totožnou s osou RWY, o šířce 1000 m a o délce přesahující za kratší strany ochranných pásem provozních ploch o 1000 m.

OP proti nebezpečným a klamavým světlům má rozměr **2860 x 1000 m**, viz příloha č. 4.

Každé světlo v tomto ochranném pásmu, které by mohlo dle letecko-provozního posouzení ÚCL ohrozit bezpečnost letadel, musí být odstraněno nebo upraveno tak, aby neznamenal nebezpečí leteckému provozu. Každé neletecké světlo v tomto ochranném pásmu, které by svou svítivostí, tvarem nebo barvou mohlo zabránit jasnému pochopení leteckých světel anebo uvést v omyl pilota, musí být odstíněno nebo jinak upraveno tak, aby tato možnost byla vyloučena.

V ochranných pásmech platí zákaz umístování nových světel, která dle letecko-provozního posouzení ÚCL mohou být nebezpečná nebo klamavá pro letecký provoz.

### 4) OP s omezením staveb vzdušných vedení VN a VVN

OP je vymezeno obdélníkem s podélnou osou totožnou s osou RWY, o šířce 2000 m a o délce přesahující za kratší strany ochranného pásma provozní plochy 2000 m.

OP s omezením staveb vzdušných vedení VN a VVN má rozměr **4860 x 2000 m**, viz příloha č. 4.

Umístění nových vzdušných vedení VN a VVN podléhá souhlasu ÚCL.

### 5) OP ornitologická

OP ornitologická se stanovují pro letiště s cílem zamezit střetům letadel s ptáky. OP ornitologické zahrnuje:

- Vnitřní ornitologické ochranné pásmo

Stanovuje se ve tvaru obdélníka s podélnou osou totožnou s osou RWY o šířce 1000 m a o délce přesahující za kratší strany ochranných pásem provozních ploch o 1000 m.

Vnitřní ornitologické OP má rozměr **2860 x 1000 m**, viz příloha č. 4.

Ve vnitřním ornitologickém ochranném pásmu nesmí být zřizovány skládky, stohy, siláže, vodní plochy, hnojiště, krmelce a jiná zařízení zvyšující výskyt ptactva na letišti.

### **Vyhodnocení ochranných pásem**

#### **1) OP se zákazem staveb**

Do ochranného pásma provozních ploch nezasahují žádné překážky.

#### **2) OP s výškovým omezením**

Zde je jedna významná překážka zasahující do OP vzletového a přiblížovacího prostoru a OP přechodové plochy. Jedná se o část lesního porostu, který se vyskytuje zhruba 300 m západně od prahu dráhy 07. OP penetruje nejvíce o 2,3 m. Je vyznačena v příloze č. 3 – překážka ID 01.

#### **3) OP s omezením staveb vzdušných vedení VN a VVN**

V jihovýchodní části OP se nachází vedení VN s výškou sloupů 7 m. Jedná se o narušení v délkách 2050 m a 1200 m, viz příloha č. 4.

#### **4) OP vnitřní ornitologické**

Ve vnitřním ornitologickém OP se nachází prostor používaný k silážování. Siláž se nachází severně od RWY, viz příloha č. 4. Pro snížení rizika výskytu ptactva okolo letiště je prostor překryt plachtovinou.

## Článek II.

### Odůvodnění

Úřad na základě podnětu provozovatele letiště Staňkov, kterým je Aeroklub Staňkov z.s., Trnkova 364, 345 61 Staňkov, IČO: 00523267, na zřízení ochranných pásem letiště Staňkov a ve smyslu ustanovení § 37 zákona o civilním letectví, zahájil z moci úřední příslušné kroky ke zřízení ochranných pásem formou předepsanou v ustanovení § 37 zákona o civilním letectví a postupem podle části šesté správního řádu.

Ochranná pásma zajišťují bezpečnost leteckého provozu, spolehlivou funkci leteckých staveb a jejich výhledový rozvoj. V případě souběhu ochranných pásem podle účelu různých druhů leteckých staveb se uplatní přísnější omezení.

Úřad přezkoumal Dokumentaci ochranných pásem letiště Staňkov postupem podle hlavy 11 leteckého předpisu L14 a shledal, že dokumentace je úplná a zcela v souladu s požadavky uvedenými v tomto předpisu. Dokumentace ochranných pásem tvoří podklad pro umístování staveb a pro ochranu důležitých zájmů v území.

Zřízením ochranných pásem se vytvářejí omezující opatření v území, která nemají vliv na krajinný ráz dotčené lokality a nevyžadují další opatření v území.

Ve smyslu ustanovení § 40 zákona o civilním letectví lze v ochranných pásmech leteckých staveb zřizovat zařízení a provádět činnosti jen se souhlasem Úřadu. Úřad souhlas udělí, nebude-li zařízení nebo činnost bránit leteckému provozu ani ohrožovat jeho bezpečnost a nepůjde-li o objekt vyžadující ochranu před hlukem. V případě objektu vyžadujícího ochranu před hlukem, který nebrání leteckému provozu ani neohrožuje jeho bezpečnost, je souhlas Úřadu dále podmíněn souhlasným závazným stanoviskem místně příslušného dotčeného orgánu na úseku ochrany veřejného zdraví.

Podle ustanovení § 37 odst. 1 zákona o civilním letectví projedná Úřad návrh opatření obecné povahy ke zřízení ochranných pásem s místně příslušným orgánem územního plánování a podle ustanovení § 172 odst. 1 správního řádu s dotčenými orgány, kterými jsou obce, na jejichž území má být záměr uskutečněn, v souladu s ustanovením § 136 odst. 2 správního řádu ve spojení s ustanovením § 35 zákona č. 128/2000 Sb., o obcích (obecní zřízení), ve znění pozdějších předpisů.

Za účelem projednání návrhu opatření obecné povahy podle ustanovení § 37 odst. 1 zákona o civilním letectví a podle ustanovení § 172 odst. 1 správního řádu Úřad oslovil dotčené orgány územního plánování na jejichž území má být záměr uskutečněn a to:

- Městský úřad Stod, Odbor výstavby
- Městský úřad Horšovský Týn, Odbor výstavby a územního plánování

a požádal tyto orgány o projednání návrhu opatření obecné povahy, a to ve lhůtě 15 dní ode dne doručení žádosti o projednání, když spolu s žádostí o projednání byl dotčeným orgánům zaslán i samotný návrh opatření obecné povahy včetně jeho příloh.

- Do vydání návrhu opatření obecné povahy Úřad neobdržel od oslovených orgánů vyjádření.

Zřízení ochranných pásem leteckých staveb, mezi které patří i letiště Staňkov, vyplývá z požadavku ustanovení § 37 zákona o civilním letectví; minimální parametry jednotlivých druhů ochranných pásem vázané na stávající dráhový systém letiště, zejména pak na kódové číslo dráhy určené pro vzlety a přistání letadel a na její provozní statut jsou jednoznačně stanoveny v hlavě 11 leteckého předpisu L14. Od těchto parametrů se nelze odchýlit.

Závaznost leteckého předpisu L14 vyplývá ze skutečnosti, že Česká republika podepsala mezinárodní smlouvu „Úmluva o mezinárodním civilním letectví („též známá jako Chicagská úmluva“)“ ze dne 7. prosince 1944 a tato smlouva se publikací ve Sbírce zákonů pod č. 147/1947 Sb. stala součástí právního řádu České republiky. K této mezinárodní úmluvě je připojeno 19 příloh, tzv. *annexů*, v řadě Annex 1 až Annex 19, v České republice publikovány jako letecké předpisy L1 až L19. Tyto předpisy definují mezinárodní standardy civilního leteckého provozu a jsou pro státy, které k Úmluvě o mezinárodním civilním letectví přistoupily, závazné. Letecký předpis L14 byl zveřejněn Ministerstvem dopravy ČR pod č.j. **641/2009-220-SP/4** (aktuální znění ze dne 3. prosince 2020).

Závaznost leteckých předpisů, tedy i předpisu L14, je podpořena ustanoveními § 96 a § 102 zákona o civilním letectví. Jedná se o závazné letecké předpisy, které jsou v souladu s mezinárodními smlouvami, které jsou součástí právního řádu České republiky a jsou vydávány Mezinárodní organizací pro civilní letectví (ICAO), a to ve znění přijatém Českou republikou.

Zřízení ochranných pásem letišť obecně je jedním ze základních požadavků bezpečnosti civilního i vojenského leteckého provozu, přičemž bezpečnost leteckého provozu je zcela nepochybně veřejným zájmem.

Vypořádáním písemných připomínek k návrhu opatření obecné povahy doručených Úřadu ve lhůtě 30 dnů ode dne jeho zveřejnění se bude zabývat článek III opatření obecné povahy.

Rozhodnutím o písemných námitkách k návrhu opatření obecné povahy doručených Úřadu ve lhůtě 30 dnů od jeho zveřejnění a jejich odůvodněním se bude zabývat článek IV opatření obecné povahy.

### Článek III.

#### **Vyhodnocení připomínek**

*Bude doplněno.*

*Ve smyslu ustanovení § 172 odst. 4 správního řádu se k tomuto návrhu opatření obecné povahy může kdokoli, jehož práva, povinnosti nebo zájmy mohou být opatřením obecné povahy přímo dotčeny, uplatnit u správního orgánu písemné připomínky ve lhůtě 30 dnů od jeho zveřejnění. Správní orgán je povinen se připomínkami zabývat jako podkladem pro opatření obecné povahy a vypořádat se s nimi v jeho odůvodnění.*

#### Článek IV.

##### **Rozhodnutí o námitkách a jejich odůvodnění**

*Bude doplněno.*

*Ve smyslu ustanovení § 172 odst. 5 správního řádu vlastníci nemovitostí, jejichž práva, povinnosti nebo zájmy související s výkonem vlastnického práva mohou být opatřením obecné povahy přímo dotčeny, nebo určí-li tak správní orgán, i jiné osoby, jejichž oprávněné zájmy mohou být opatřením obecné povahy přímo dotčeny, mohou podat proti návrhu opatření obecné povahy písemně odůvodněné námitky ke správnímu orgánu ve lhůtě 30 dnů ode dne jeho zveřejnění. Zmeškání úkonu nelze prominout. O námitkách rozhoduje správní orgán, který opatření obecné povahy vydává.*

*Jestliže by vyřízení námítky vedlo k řešení, které přímo ovlivní oprávněné zájmy některé osoby jiným způsobem než návrh opatření obecné povahy, a není-li změna zjevně též v její prospěch, zjistí správní orgán její stanovisko. Rozhodnutí o námitkách, které musí obsahovat vlastní odůvodnění, se uvede jako součást odůvodnění opatření obecné povahy (§ 173 odst. 1 správního řádu). Proti rozhodnutí se nelze odvolat ani podat rozklad. Změna nebo zrušení pravomocného rozhodnutí o námitkách může být důvodem změny opatření obecné povahy.*

#### Článek V.

##### **Poučení**

- Ve smyslu ustanovení § 172 odst. 4 správního řádu se k tomuto návrhu opatření obecné povahy může kdokoli, jehož práva, povinnosti nebo zájmy mohou být opatřením obecné povahy přímo dotčeny, uplatnit u správního orgánu písemné připomínky ve lhůtě 30 dnů od jeho vyvěšení. Správní orgán je povinen se připomínkami zabývat jako podkladem pro opatření obecné povahy a vypořádat se s nimi v jeho odůvodnění.
- Podle ustanovení § 172 odst. 5 správního řádu vlastníci nemovitostí, jejichž práva, povinnosti nebo zájmy související s výkonem vlastnického práva mohou být opatřením obecné povahy přímo dotčeny, nebo určí-li tak správní orgán, i jiné osoby, jejichž oprávněné zájmy mohou být opatřením obecné povahy přímo dotčeny, mohou podat proti návrhu opatření obecné povahy písemně odůvodněné námitky ke správnímu orgánu ve lhůtě 30 dnů ode dne jeho zveřejnění. Zmeškání úkonu nelze prominout. O námitkách rozhoduje správní orgán, který opatření obecné povahy vydává. Jestliže by vyřízení námítky vedlo k řešení, které přímo ovlivní oprávněné zájmy některé osoby jiným způsobem než návrh opatření obecné povahy, a není-li změna zjevně též v její prospěch, zjistí správní orgán její stanovisko. Rozhodnutí o námitkách, které musí obsahovat vlastní odůvodnění, se uvede jako součást odůvodnění opatření obecné povahy (§ 173 odst. 1 správního řádu). Proti rozhodnutí se nelze odvolat ani podat rozklad. Změna nebo zrušení pravomocného rozhodnutí o námitkách může být důvodem změny opatření obecné povahy.
- Ve smyslu ustanovení § 173 odst. 1 může do opatření obecné povahy a jeho odůvodnění každý nahlédnout u správního orgánu, který opatření obecné povahy vydal.
- Podle ustanovení § 173 odst. 2 správního řádu nelze proti opatření obecné povahy podat opravný prostředek.

## Článek VI.

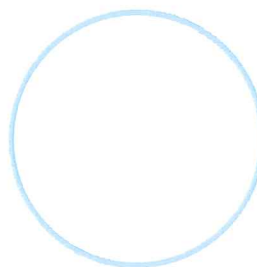
### Účinnost

Ve smyslu ustanovení § 173 odst. 1 správního řádu nabývá opatření obecné povahy účinnosti patnáctým dnem po dni vyvěšení veřejné vyhlášky. Doba platnosti ochranných pásem je spojena s existencí letecké stavby nebo realizovaného zařízení, jejich platnost nelze jinak omezit.

Seznam příloh:

1. Příloha č. 2
2. Příloha č. 3
3. Příloha č. 4

Kompletní dokumentace je k nahlédnutí na Úřadu pro civilní letectví, leteckém stavebním úřadu.



.....

Ing. Jiří Kříž  
úředně pověřená osoba  
Letecký stavební úřad

otisk úředního razítka

Vyvěšeno dne: 26. 4. 2021

Svěšeno dne: 11. 5. 2021

#### Obdrží:

#### Provozovatel:

Aeroklub Staňkov z.s. Letiště Staňkov, 345 61 Staňkov

**Ostatní (veřejnou vyhláškou vyvěšením na úřední desce po dobu 15 dnů):**

#### Orgány územního plánování a stavebního řádu:

- Plzeňský kraj (IDS: zzjbr3p)
- Horšovský Týn (IDS: zgibvyv)



18/730/0027/OPLKSA/02/21

- Stod (IDS: u4abzrc)

**Zřizovatel:**

Úřad pro civilní letectví (IDS: v8gaaz5)

**Dotčená města, městské části a obce:**

- Bukovec (IDS: yqpb3f6)
- Čečovice (IDS: ntvbhsu)
- Holýšov (IDS: yfibebs)
- Horní Kamenice (IDS: fqeajdn)
- Křenovy (IDS: 99tbvyr)
- Kvičovice (IDS: rvpa79b)
- Pučlice (IDS: xwhbh8x)
- Staňkov (IDS: xmub3pq)
- Štichov (IDS: z2cbznh)

UVĚŠENO: 26.4.2021

SEJMUTO: 11.5.2021

Obec Křenovy  
Křenovy 29, 345 61 Staňkov  
IČ: 005 72 420

PISEMNOST BYLA TEŽ ZVERŽENĚNA UMOŽNĚNÍM  
DÁLKOVÝ PŘÍSTUP A TO V TERMÍNU OD: 26.4.2021 DO: 11.5.2021